



Państwowy
Instytut
Badawczy



ZAGROŻENIE RADIACYJNE

Zadanie 2.1. Monitoring skażeń promieniotwórczych powodowanych
działalnością górniczą (wody i osady)

RAPORT KWARTALNY nr 02/2024

(za okres 01.04.2024 – 30.06.2024)

Zawartość raportu:

1. Opis metodyki badań

Katowice, kwiecień 2024 r.

1. Zgodnie z §3 ust. 7 Rozporządzenia Rady Ministrów z dnia 24 lipca 2023 r. poz. 1579 w sprawie nadania Głównemu Instytutowi Górnictwa statusu państwowego instytutu badawczego, do zadań Instytutu należy monitorowanie skażeń promieniotwórczych powodowanych działalnością górnictwem.

W ramach tego zadania, wykonywany będzie regularny pobór próbek wody i osadu w miejscach zrzutu wody kopalnianej. Dodatkowo, pobierane będą próbki wody przed i za zrzutem.

Próbki wody będą pobierane zgodnie z wymaganiami normy PN-ISO 5667-6:2016-12 Jakość wody. Pobieranie próbek, część 6. Próbki osadów będą pobierane zgodnie z PN-EN ISO 5667-1:2023-10.

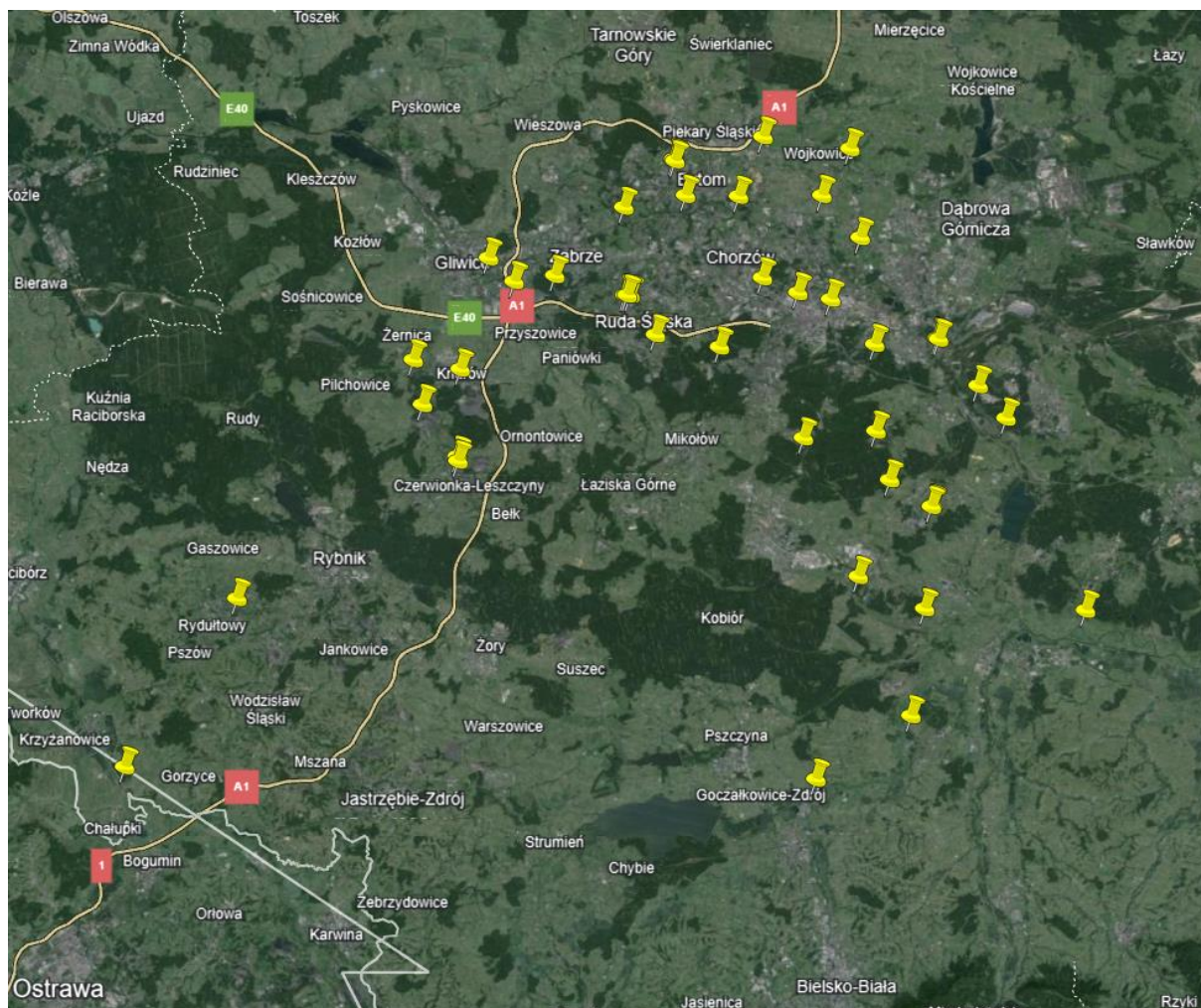
Próbki wody będą przekazywane do badania zawartości izotopów radu (^{226}Ra oraz ^{228}Ra) metodą spektrometrii ciekłoscyntylacyjnej zgodnie z wewnętrzną akredytowaną procedurą badawczą SCR/ZLGIG/1-002 wyd. 7 z 25.08.2023.

Próbki osadu pobrane w miejscu zrzutu będą przekazywane do badania zawartości izotopów radu (^{226}Ra oraz ^{228}Ra), toru (^{228}Th), ołowiu (^{210}Pb), potasu (^{40}K), a także innych sztucznych nuklidów promieniotwórczych, np. cezu (^{137}Cs), metodą spektrometrii promieniowania gamma, zgodnie z wewnętrzną akredytowaną procedurą badawczą SCR/ZLGIG/2-004 wyd. 8 z 25.08.2023.



Rys. 1: Orientacyjny obszar prowadzenia monitoringu

Zidentyfikowano 42 zrzuty wody kopalnianej do rzek znajdujących się w województwie śląskim i małopolskim.



Rys. 2: Lokalizacja 42 zrzutów wody kopalnianej w województwie śląskim i małopolskim.